



關愛之家年報 2010 - 2011

Home Care For Girls Annual Report 2010 - 2011

地址：香港九龍旺角亞皆老街116號嘉都大廈G 樓C座

電話：2337 7692 傳真：2336 6741

電郵：info@hcgirls.org 網頁：www.hcgirls.org

主席的話

關愛之家在本年度可算是充滿變動的一年。

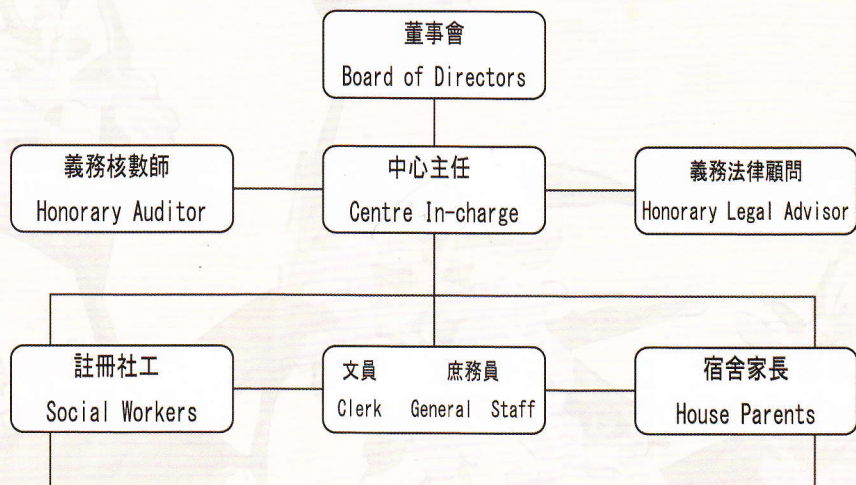
首先是因何文田一帶的重建項目，我們現有的會址已被收購，故我們需要積極準備家舍搬遷的事宜。為使服務更加暢順，我們希望改善現時上下兩層分開的運作模式，改為以一層大單位提供服務，以集中我們的資源及人手分配，讓關愛之家更有一個「家」的感覺。

其次，關愛之家在今年亦經歷了人事及舍員的轉變，在各方面均需要適應期。為此我們特意安排適切的培訓予新入職的同工，協助她們早日適應家舍的工作，為關愛之家增添新動力。憑著堅守「給女童一個家」的信念，團結一致，家舍的服務亦可保持暢順運作。在此當中，我們感謝陳婉珍博士及凱撒克基金對關愛之家運作持續的資助；富豪國際酒店集團和個別人士對家舍活動的各種贊助；社會大眾的捐獻以及義工無私的貢獻，令每一位入住的舍員都享有充實及豐盛的家舍生活。看到舍員從學習愛自己到學習關愛他人，就是我們默默耕耘的最大回饋。

最後，本人謹代表董事會成員向所有支持「關愛之家」的熱心人士致以謝意，並答謝中心主任何桂萍修女、各同事、義工、家長及舍員對家舍的貢獻。

贊助人及董事局成員

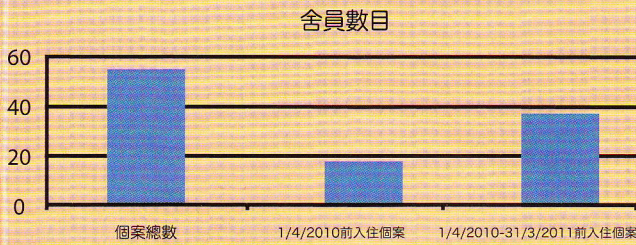
- | | |
|--------|--------|
| 贊助人 | 何陳婉珍博士 |
| 主席 | 黃馮玉棠女士 |
| 副主席 | 區錦萍女士 |
| 秘書 | 李慧芳女士 |
| 司庫 | 梁永權先生 |
| 成員 | 謝建泉醫生 |
| | 嚴中明女士 |
| | 高德耀先生 |
| | 蔣棟樑先生 |
| 義務法律顧問 | 嚴鍾奉蘭律師 |
| 義務核數師 | 鄭康祺先生 |
| 中心主任 | 何桂萍修女 |



舍員資料

舍員總數：

關愛之家在本年度共向五十五位舍員提供服務。當中三十七位為本年度之新入住個案，其餘十八位舍員於二零一一年三月三十一日前已入宿；緊急位服務使用者共三位，家舍為她們提供為期一至三個月的短期住宿服務。

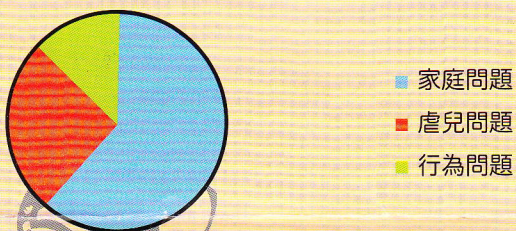


舍員宿期

因家舍只為舍員提供為期一年的住宿服務，故百份之八十九的舍員在關愛之家的宿期均在一年之內。另有百份之十一的舍員因特殊情況而未能於一年內回家或尋到其他合適住處，經社工評估需要後，我們會為她們適當地延長宿期以協助她們順利銜接至其他的宿位。



入住家舍原因



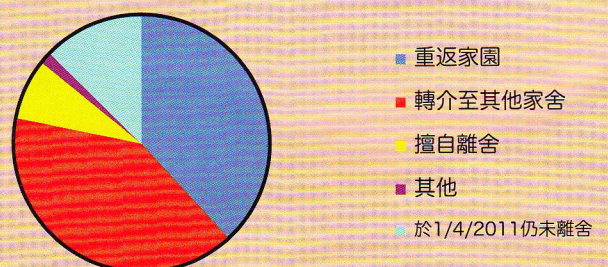
舍員入住原因

本年度接收的五十五位個案中，因為家庭問題而入住的人數佔總人數的百份之六十二，其次為懷疑虐兒及虐兒個案，佔整體的百份之二十五。此外，因個人行為問題而入住之個案或佔整體的百份之十三。

舍員去向

截至二零一一年三月三十一日，百份之三十八的舍員接受家舍服務後能成功地重返家園，與往年相若。其次，百份之四十二舍員獲轉介至其他家舍或作其他住宿安排。另外有四名舍員在入住期間擅自離舍，已交由其轉介社工跟進。

舍員去向



關愛之家活動花絮

考察及交流活動

我們發現舍員在籌備活動時參與性越高，其自信心、解難能力和溝通能力亦因此而提升。故家舍刻意培養舍員籌備活動的能力，以發掘她們各方面的潛能。



舍員與廣州石灘
慈幼兒童院作交流



全人發展

關愛之家一如以往為舍員舉辦了多元化的活動，以培育舍員各方面的才能。



單車同樂日



富豪關愛慶團圓2011



天才繪畫教室



長洲鮑思
高歷奇成長營

籌募經費

為了增加資源，家舍亦舉辦了「關愛漫步行2011」等籌款活動、畫展、年宵攤位義賣。



關愛漫步行2011



旺角年宵攤位籌款



「以繪會友，共享和諧」
慈善畫展

職員培訓

關愛之家於09年6月邀請美國政府認可的專業輔導員到訪關愛之家，為前線同工提供專業培訓，以提升我們的服務質素。

展望

來年我們的主要目標是盡快穩定新家舍的運作，以確保我們的服務質素。此外，關愛之家運作十餘年間亦累積了不少經驗，這些經驗讓我們了解到心理輔導服務對舍員建立正向人生價值觀的重要性。因此，我們將進一步完善家舍的心理輔導服務，以協助舍員全面發展。

鳴謝

去年關愛之家得到各界人士、商號及慈善機構的贊助及捐款，以支持家舍提供完善的服務。此外，眾多義工亦為舍員提供多元化的活動，讓舍員有機會探索世界，擴闊視野。關愛之家董事謹此向各單位致深切的謝意。

關愛之家經常費 收支報告

2010年4月
至
2011年3月年度

	2011 港幣\$	2010 港幣\$	
收入	捐款	347,214	784,339
	步行籌款	636,933	603,574
	凱瑟克基金資助	596,900	447,675
	宿費	244,297	271,377
	銀行存款利息及股息	49,231	22,658
	其他收入	37,357	-
	總收入\$	1,911,932	2,129,623
支出	薪金	935,946	885,814
	強積金	35,965	41,787
	膳食	90,839	99,644
	辦公室行政費	48,940	48,007
	家舍運作	43,793	48,728
	各項活動	37,692	70,205
	維修保養	14,605	16,476
	差餉及地租	46,531	45,272
	自置固定資產折舊	28,286	169,208
	雜項	54,139	22,161
總支出\$	1,336,736	1,447,302	