



關愛之家

Home Care for Girls

2018-2019 年報
Annual Report

主席的話

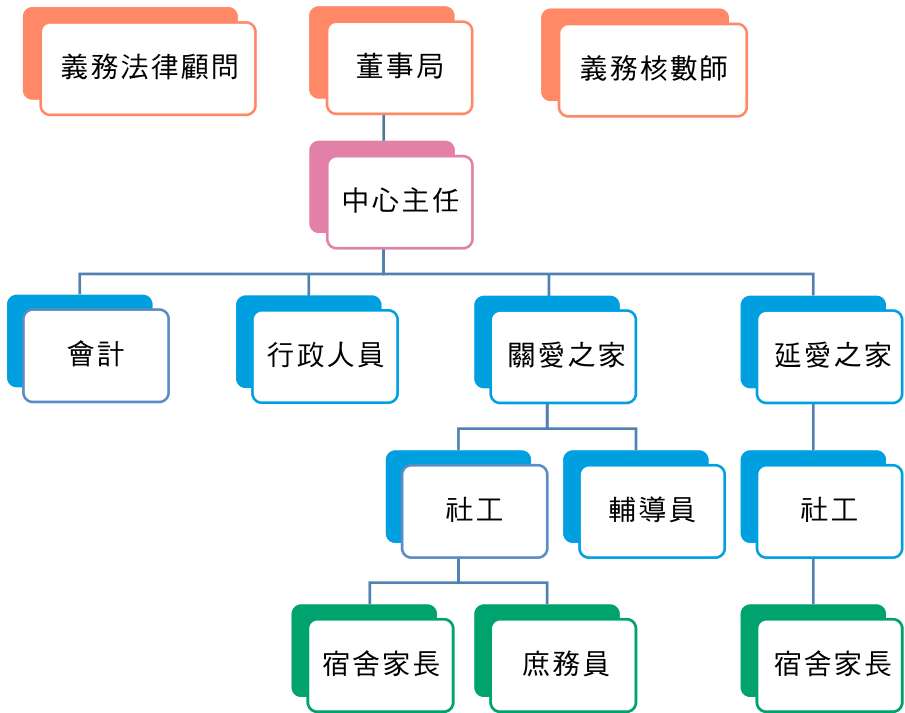
過去一年，家舍面對多方面的挑戰：僱員流失、舍員因情緒問題而增加對輔導的需求，維持穩定和足夠財政來源等都是董事局要解決的。慶幸各董事齊心合力，投放時間，利用各自人脈和經驗，盡力維持家舍的運作。

五月開始，得到天主教教區的同意，我們在各堂區進行募捐。舍員、同事和個別董事共去了十個堂區，接觸了近一萬名教友，介紹我們的理念和服務。各堂區的神長、職員的熱心幫忙，教友們的支持，慷慨捐款和對舍員的鼓勵和讚賞說話，令大家深受感動。回憶第一次募捐活動後，我向同事了解曾參與舍員的感受，答案是「這些人並不認識我們，為什麼願意捐錢呢？」這不就引證了人間有愛嗎？陌生人的關懷、支持，使我們缺乏和追求愛的女孩子看到人性美好的一面。衷心感謝每一位支持我們募捐行動的朋友！

在一次捐款機構探訪家舍時，有兩位舍員被問「你覺得家舍提供給你最重要是什麼？」我想：是愛嗎？是溫飽嗎？**出乎意料，她們的同一答案：「在這裡我們感到安全」。**這感覺值得我們思考——在家舍她們不必擔驚受怕，可以過正常生活，上學、做功課……這些同齡少女理所當然應擁有的，在她們來說似乎遙不可及，庇蔭之所對她們是多麼重要！

李區錦萍女士

行政架構



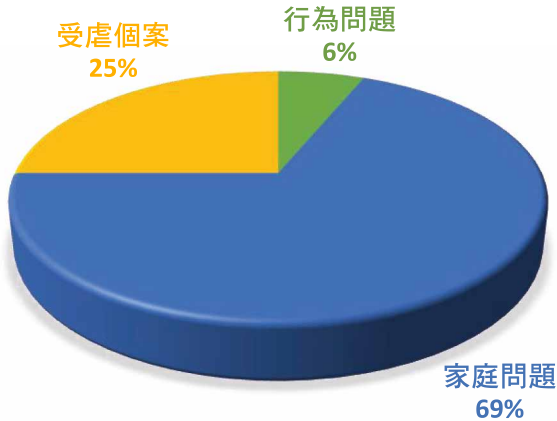
董事局成員

主席	李區錦萍女士	創辦人及 永遠榮譽主席	何桂萍修女
副主席	黃馮玉棠女士 嚴鐘明女士		
義務秘書	李慧芳女士	董事局成員	高德耀先生 查錫我先生 謝建泉醫生
義務司庫	葉嘉雯女士		
義務法律顧問	嚴鍾奉蘭律師	中心主任	黃晶瑩女士
義務核數師	鄭康祺先生		

統計資料

關愛之家

入住原因



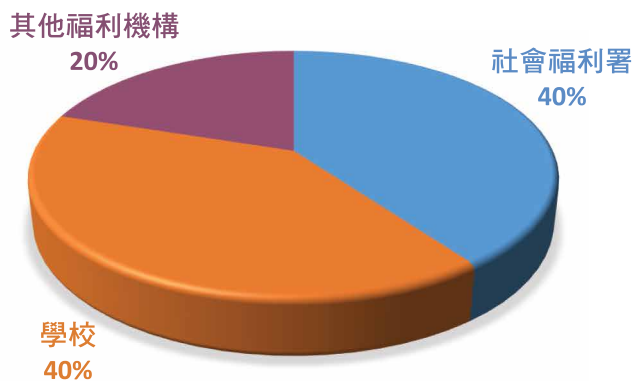
本年度**關愛之家**共接收了二十一個新個案。當中佔一半舍員是因家庭問題入住，問題包括父母離異、家人患病、欠債、家庭暴力等問題。受虐個案比去年增加了11.8%。「關愛」為她們提供一個安全的環境，及透過住宿訓練及家庭輔導，幫助她們調整與家庭的關係。

本年度行為問題的個案較去年減少12.4%，沒有因情緒問題而入住的個案。行為問題包括逃學、隱蔽，令家長在照顧上感到困難。

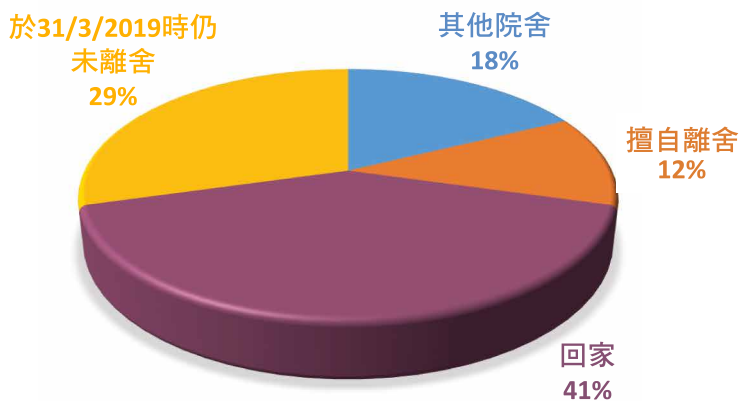
轉介個案主要是來自社會福利署及學校，其餘則是來自社會福利機構，如外展服務。

舍員入住時間為半年至一年。離舍後多是回家居住或轉往可較長期居留的院舍。

轉介來源



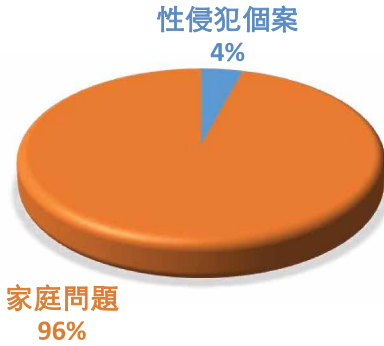
離舍去向



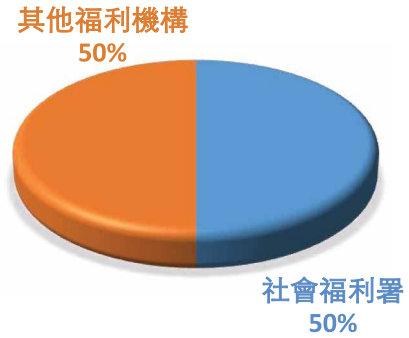
本年度新入住人數：17人

延愛之家

入住原因



轉介來源

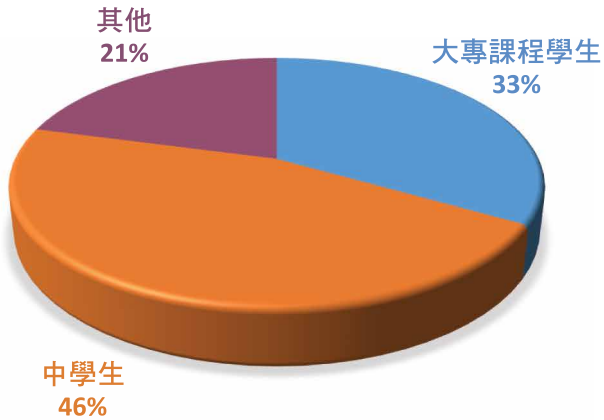


本年度延愛之家共接收了二十四個新個案。絕大部分的個案是因為家庭問題而需要入住。家庭問題包括家庭糾紛、家暴問題和無家可歸等。小部分的個案是因為被家人性侵犯而入住。她們主要是由社會福利署或其他社會福利機構社工轉介入住。

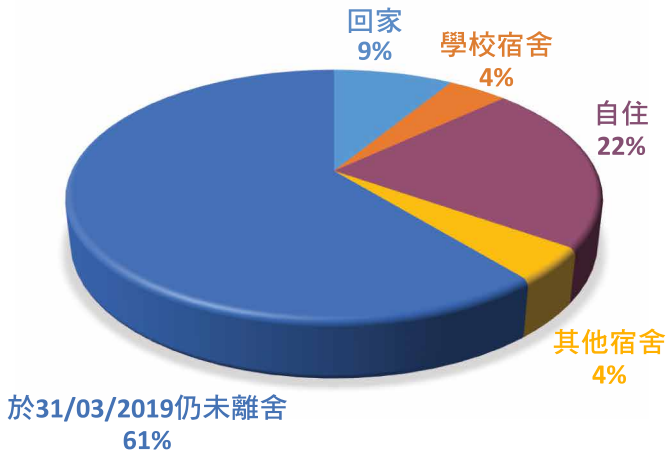
延愛之家主要服務十八歲以上的全職學生。她們入住時，超過一半是中學生，其次是大專學生。在家舍完成兩年住宿後，部分舍員因為與家庭的關係有所改善而回家居住，有的是經濟稍有改善而遷往較理想的住所。有小部分入住大學宿舍，或轉到其他宿舍。

由於社會上越來越多人關注青少年住宿問題，社福機構亦開辦了「共居」等新服務，在市場上的宿位較去年多。因此，舍員在宿期屆滿後，較去年容易遷入其他宿舍。然而，坊間的住宿服務收費比較昂貴，上述服務較受大學生和在職青年歡迎。中學生因為需要用較多時間讀書和沒有收入，單靠綜援金未能應付較高昂的租金，故此不少中學生仍需要本家舍的服務。家舍為要應付公開考試的中學生酌情延長宿期，讓她們有一個安靜的環境預備考試，好考得佳績，增強她們日後自立的資本。

入住時狀況



離舍去向



本年度新入住人數：24人

服務回顧

職員培訓日

本年度我們邀請了道石教育為所有員工講解家庭系統排列技巧，讓同工能更明白舍員面對的困擾。培訓日令同工獲益良多。



補習義工隊

本年度獲得摩根士丹利義工隊的大力支持，在家舍成立補習班，每星期安排多位義工到舍，為舍員提供單對單的補習。即使舍員過往的成績未如理想，經過義工隊循循善誘的教導後，進步神速！

除此之外，義工隊又舉辦**模擬面試活動**訓練舍員的面試技巧，激勵舍員奮發向上。我們非常感謝摩根士丹利義工隊持續的支持。



不同文化的交流

家舍獲**Faith Charity**贊助，舉辦了各種不同的小組活動和遊戲，讓舍員認識不同的文化，擴闊視野。



香港賽馬會社區資助計劃「青年歷奇輔導特訓」



小組活動—心理劇場

家舍活動

家舍向來注重舍員的成長和心理需要，透過團體活動和治療小組，幫助舍員建立自信，發揮自我。小組生活，可加強朋輩支持，互相鼓勵成長。本年度家舍得到多個團體的支持，為舍員開辦各類型活動，令舍員深有體會。在此衷心感謝每一位熱心支持本家舍的義工及團體。



家舍遊



大華銀行 贊助水墨畫班

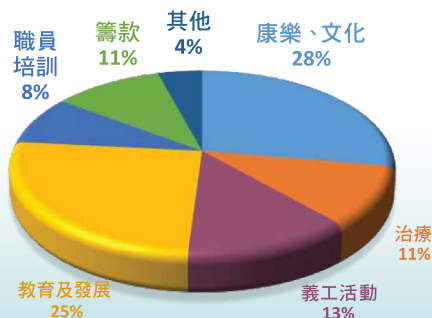
「開飯」活動

延愛之家希望透過小團體的支援與關懷，讓舍員感受家的溫暖，能更有自信開始自立的生活。香港崇德II社在本年度繼續贊助「開飯」活動，鼓勵舍員回家舍吃晚飯，感受家庭氣氛及溫暖。崇德II社的社友更親臨家舍與舍員一同用膳，為她們打氣。「開飯」已成為家舍一項最受歡迎的活動。



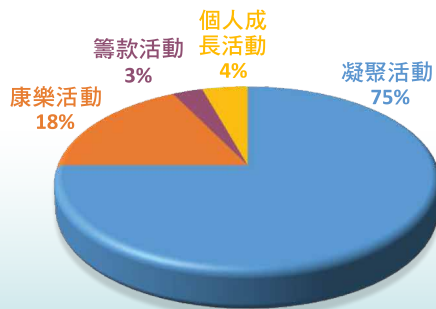
「開飯活動」香港崇德II社

關愛之家本年度活動



總共：49項

延愛之家本年度活動



總共：43項

籌募經費

「關愛之家」沒有接受社會福利署或公益金的資助，營運經費全仰賴社會各界的熱心支持。家舍的日常開支主要是來自步行籌款和在聖堂的募捐。「關愛之家」非常感謝眾多熱心人士的厚愛和支持，使家舍能夠繼續關愛的服務。

家舍主要營運經費，有賴下列團體的慷慨資助。「關愛之家」謹此衷心致謝。

- 凱瑟克基金
- 南華早報愛心聖誕大行動
- 黃廷芳慈善基金
- 意大利婦女會

以及聖堂募捐活動：

- 聖文德堂
- 聖本篤堂
- 聖瑪加利大堂
- 聖安德肋堂
- 聖多默宗徒堂
- 聖德肋撒堂
- 聖博德堂
- 基督君王堂
- 聖依納爵堂



聖堂募捐活動



「愛·同行」步行籌款

謹此我們誠摯感謝每一位支持、關心和愛護我們的各界善長。

財政報告

關愛之家經常費收支報告 2018年4月至2019年3月年度

	青衣家舍 2018-2019 港幣\$	沙田家舍 2018-2019 港幣\$	青衣家舍 2017-2018 港幣\$	沙田家舍 2017-2018 港幣\$
收入				
捐款	1,364,184		925,346	
步行籌款	733,132		321,156	
宿費	320,955	402,558	344,920	418,185
租金收入	325,500		312,000	
銀行存款利息及股息	138,493		98,964	
其他收入	122,878	18,000	169,268	36,000
總數收入\$	3,005,142	420,558	2,171,653	454,185

支出				
薪金	1,294,460	741,091	1,319,406	30,635
強積金	59,918	30,424	60,162	1,244
膳食	81,121	2,665	104,485	
辦公室行政費	92,986	2,567	88,603	
家舍運作	64,172	41,312	57,401	60,328
各項活動	29,110	2,652	22,090	5,426
維修保養	14,095	10,614	29,983	35,042
租金,差餉及地租	331,372	180,000	340,300	180,000
折舊及勾銷	260,522		259,204	
雜項	28,756	14,512	6,151	15,581
總數支出\$	2,256,512	1,025,836	2,287,785	328,255

特別鳴謝

「關愛之家」在本年度得到以下人士、商號及慈善機構的慷慨捐贈和在各方面的大力支持，令家舍得以完善服務。謹此鳴謝。

尖沙咀扶輪社

相信愛基金

何陳婉珍博士

陳校長補習天地

凱瑟克基金

香港崇德II社

香港海港扶輪社

恆生銀行

活健禽畜發展有限公司

信興教育及慈善基金

許氏兄弟慈善基金

南華早報愛心聖誕大行動

黃延芳慈善基金

富豪國際酒店集團

意大利婦女會

維多利亞崇德社

樂餉社

瑪利亞方濟各傳教修會

饒心連基金

摩根士丹利義工團

港九粉麵製造業總商會有限公司

香港大學舊生會合唱團

(排名不分先後)

我們更要向所有的義工朋友衷心致謝。他們關懷備至，為舍員籌辦了各項多元化的活動，讓她們有機會探索世界、擴闊視野、發展潛能，體會人間有愛。



關愛之家

Home Care for Girls



FACEBOOK



網上捐款

關愛之家：青衣長青邨青葵樓207-214室

延愛之家：沙田排頭村69號

☎ 2337 7692

☎ 2336 6741

✉ info@hcgirls.org

🌐 www.hcgirls.org