



關愛之家
Home Care for Girls

給她一個家

2017 - 2018 年度報告

主席的話

回顧過去一年，家舍得以運作順暢，全賴有心人在各方面的支持，同事們的努力。經費來源一直以來都是我們最大的挑戰，這年度我們成功得到了不同機構在金錢和物資上的資助，使工作得以延續下去。

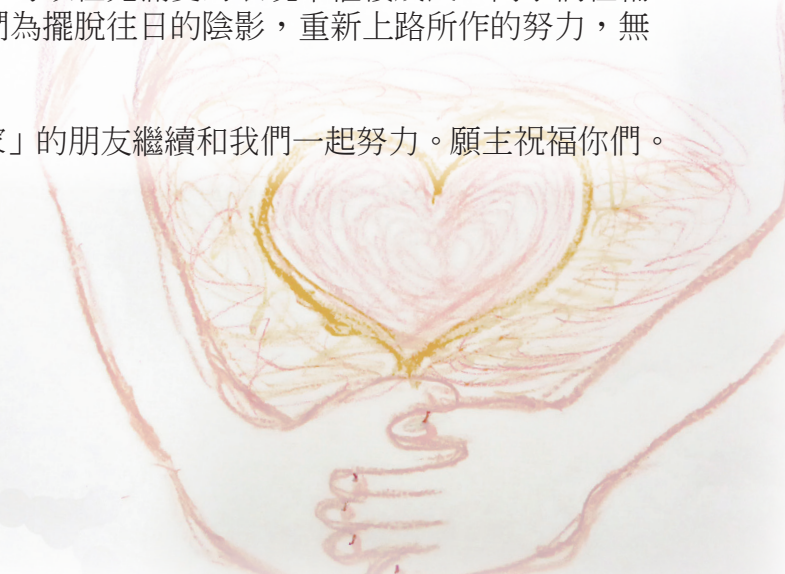
除了金錢上的支持，家舍還有一群無私付出的義工朋友為舍員服務。他們來自各行各業，有在職的，有已退休的，因著認同我們的理念，懷著愛心，為舍員提供各類活動和學習機會，讓她們感受到關心之餘，亦可以學習不同技能為將來升學、就業等作出準備。亦有義工朋友無償地支援家舍，美化環境，電腦運行等需要，在此我未能一一列出，借此機會向各位說句「衷心感謝。」

對所有為家舍付出的人來說，每一個成功從跌倒中站起來的女孩子都是我們最大的鼓舞，見到她們可以和家人修和，重返學校，找回自己的自尊、價值，對人重拾信心，就是我們最大的回報。

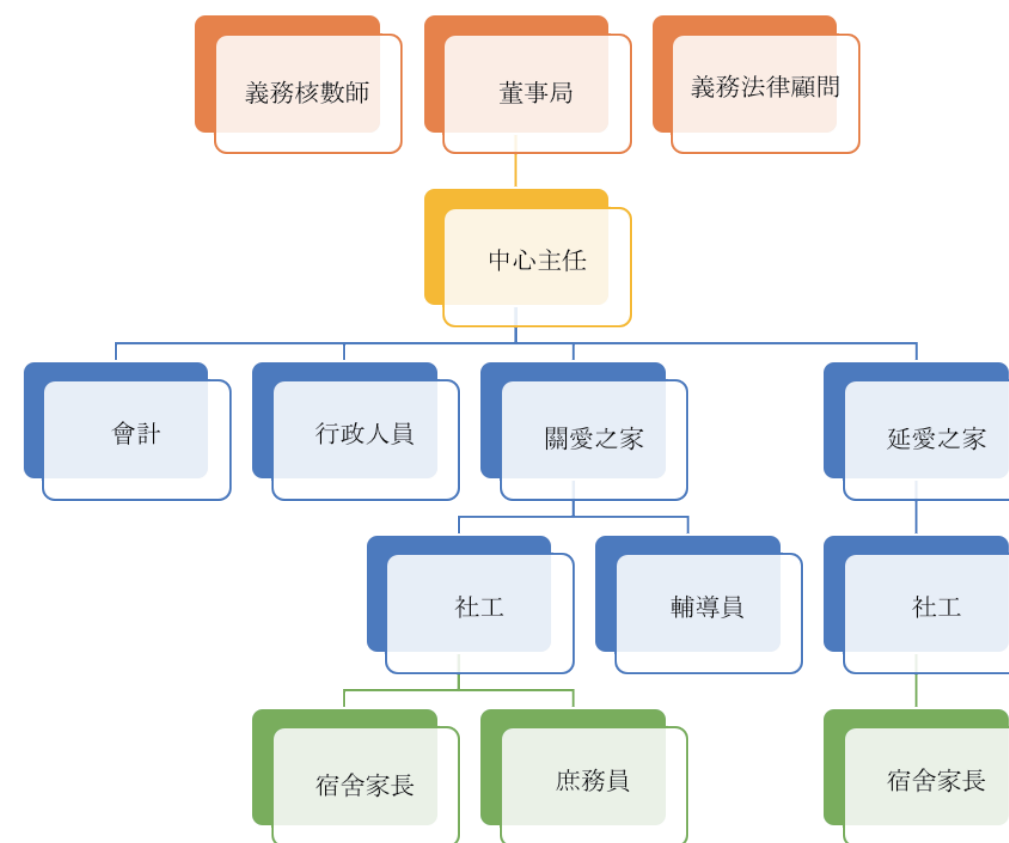
這年度我們共有九位舊舍員升上大學，見證了只要有適切的支持，鼓勵和感受到被愛，不愉快的經歷不能阻礙她們為自己未來奮鬥的決心。

在一次職員會議上，我請同事們說一下她們的感受，得來的信息就是「感恩」：女孩們感恩有棲息之所，可以在充滿愛的環境中繼續成長，同事們在輔導和支持舍員過程中，見到她們為擺脫往日的陰影，重新上路所作的努力，無論成果如何，都值得我們感恩。

希望所有支持「關愛之家」的朋友繼續和我們一起努力。願主祝福你們。



行政架構



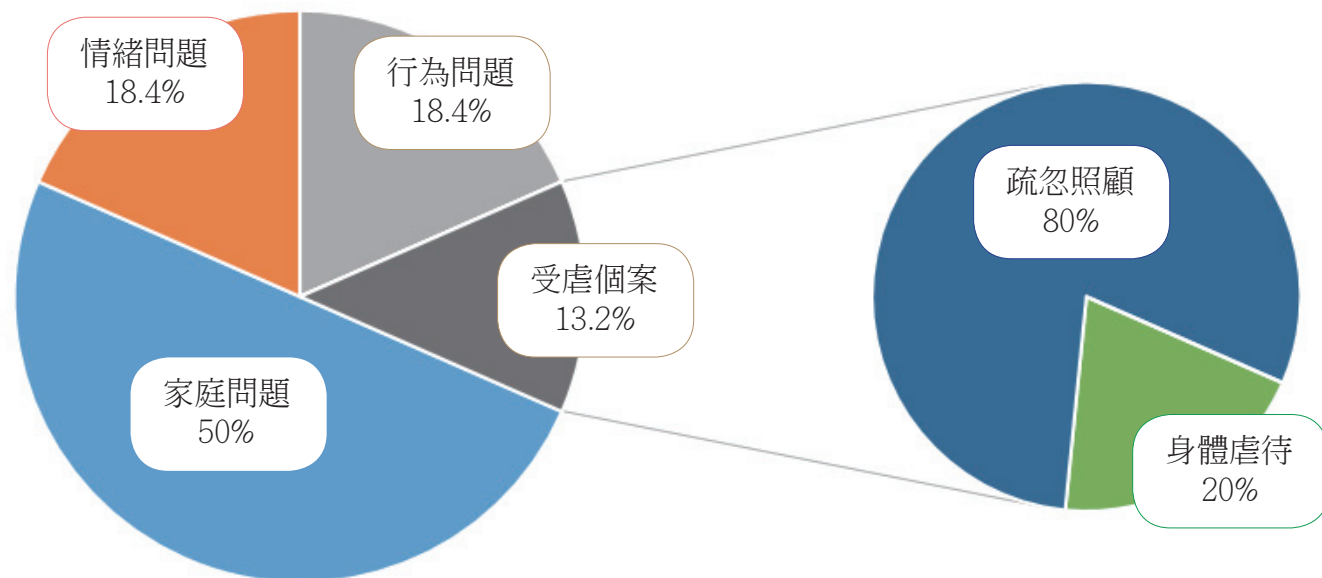
董事局成員

主席	李區錦萍女士	董事局成員	何桂萍修女
副主席	黃馮玉棠女士		高德耀先生
義務秘書	嚴中明女士		查錫我先生
義務司庫	李慧芳女士		謝建泉醫生
	葉嘉雯女士		
義務法律顧問	嚴鍾奉蘭律師	中心主任	黃晶瑩女士
義務核數師	鄭康祺先生		

統計資料

關愛之家

入住原因



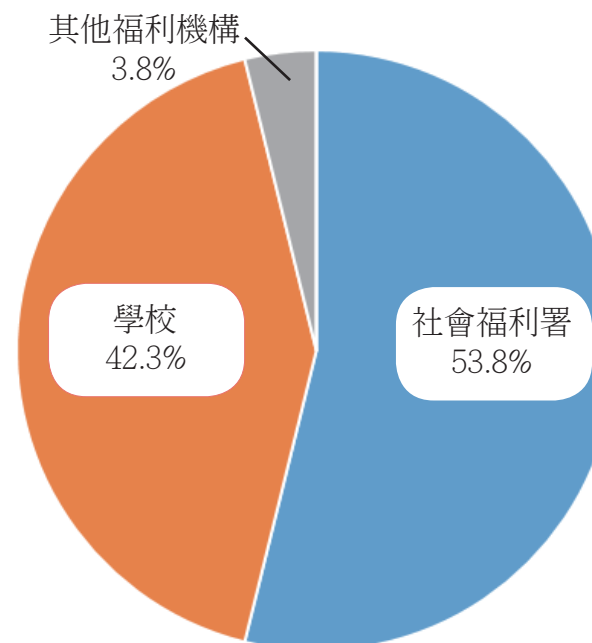
本年度「關愛之家」共接收了二十六個新個案。當中佔一半舍員是因家庭問題入住，問題包括父母離異、家人患病、欠債、家庭暴力等問題。其次是情緒和行為問題的個案，共佔約百分之四十。情緒問題多為抑鬱症和輕度思覺失調症狀；行為問題則包括逃學、隱蔽，令家長在照顧上感到困難，故此申請女童入住家舍，透過住宿訓練及家庭輔導，重新調節家庭的關係。

本年度受虐個案較去年少，但受虐個案的種類與去年的差別甚大。絕大部分的個案是因為疏忽照顧需要入住本家舍，而身體虐待的情況只佔百分之二十。

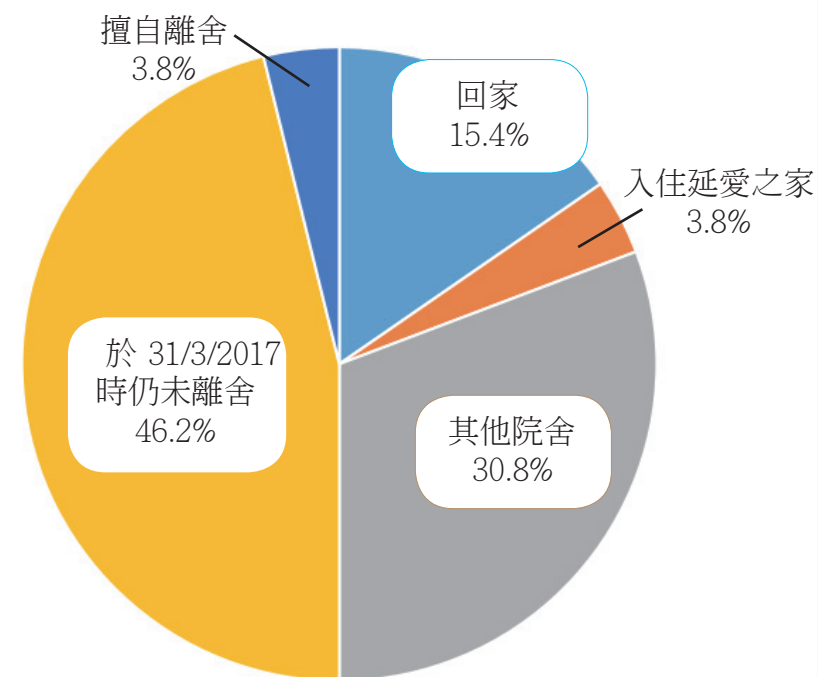
一如以往，個案主要由社會福利署轉介，其次是學校。小部分個案則是從其他福利機構，例如醫務社工、外展服務轉介。

舍員平均入住時間半年至一年，離舍去向主要是回家或轉往其他長期宿舍，小部分舍員因年滿十八歲，可轉往入住「延愛之家」。

轉介來源



離舍去向

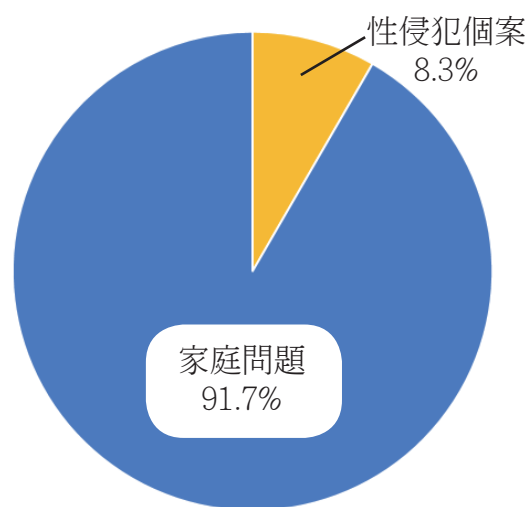


本年度新入住人數：26 人

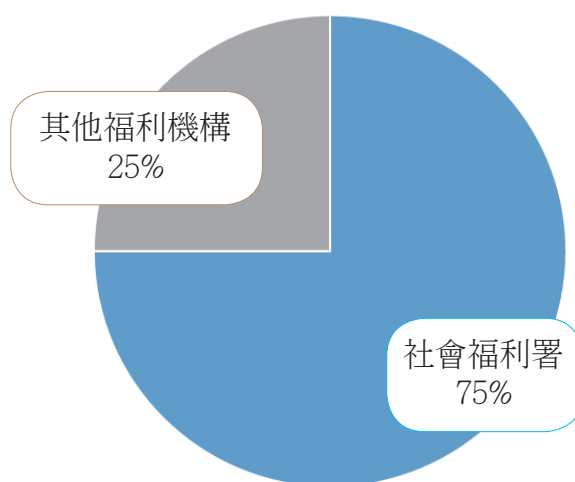
統計資料

延愛之家

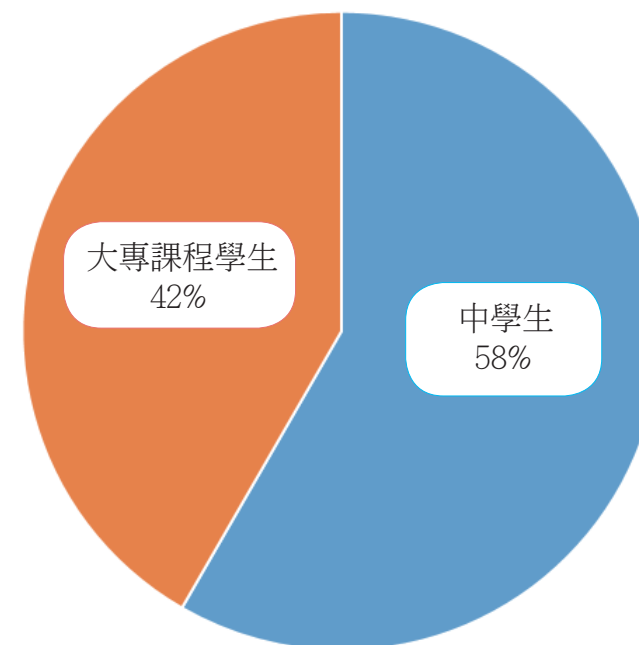
入住原因



轉介來源



入住時狀態

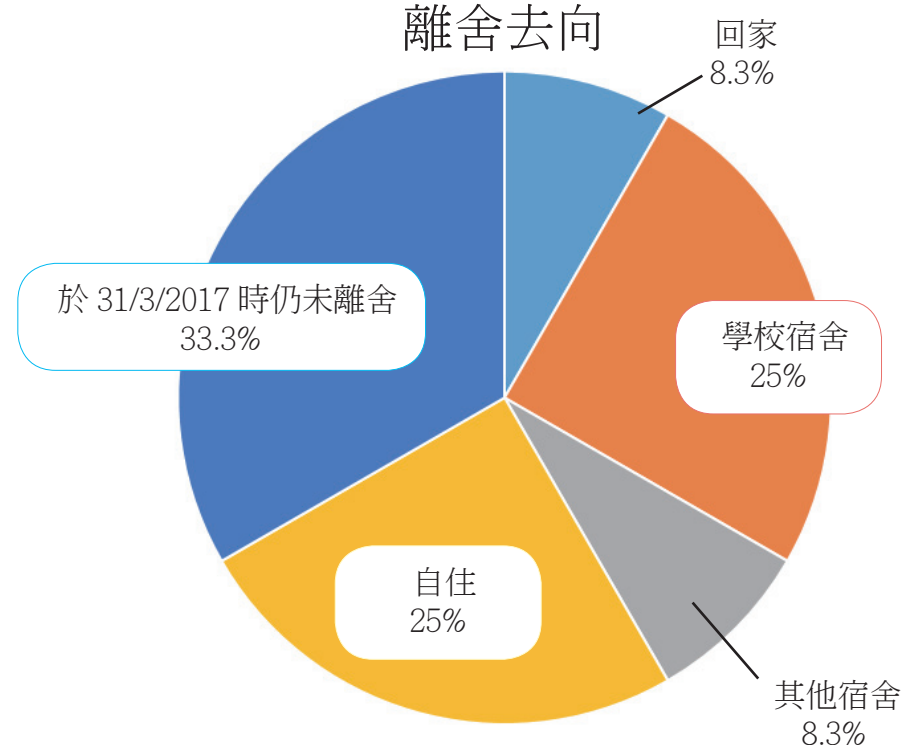


本年度「延愛之家」共接收了十二個新個案，絕大部分的個案是因為家庭問題而需要入住。家庭問題包括家庭糾紛、家暴問題和無家可歸等。小部分個案因為被家人性侵犯而入住。她們主要由社會福利署轉介，小部分是經由醫務社工或其他社會福利機構社工轉介入住。

「延愛之家」主要服務十八歲以上的全職學生，她們在入住時，超過一半是中學生，其次是大專學生。在家舍完成兩年住宿後，部分人成功入住大學宿舍，或累積足夠資金租住環境理想的劏房單位。小部分人因為家庭關係有所改善而可回家。

由於社會上越來越多人關注青少年住宿問題，社福機構亦開辦了「共居」等新服務，在市場上的宿位較去年多。因此，舍員在宿期屆滿後，較去年容易遷入住其他宿舍。然而，坊間的住宿服務收費比較昂貴，上述服務較受大學生或在職青年歡迎。中學生因為需要用較多的時間讀書沒有收入，單靠綜援金未能應付較高昂的租金，故此不少中學生仍需要本家舍的服務。家舍會為應付公開考試的中學生酌情延長宿期，協助她們順利應付公開考試時期的生活，增強她們日後獨立生活的資本。

離舍去向



本年度新入住人數：12 人

服務回顧



職員培訓日

職員培訓日

本年度我們邀請得**查錫我先生**為一眾職員作分享，教導我們如何實踐快樂人生，將喜樂和關懷帶給我們所服務的舍員。同工都獲益良多。

「開飯」活動

「延愛之家」希望透過小團體的支援與關懷，讓舍員感受家的溫暖，有自信地開始自立的生活。本年度**香港崇德II社**支持延續「開飯」活動，鼓勵舍員們回家舍一起食晚飯。感受家庭氣氛。崇德社的社友更會親身到臨家舍與我們一起吃飯，為舍員打氣。「開飯」已成為家舍一項最受歡迎的活動。



「開飯」活動

補習義工隊

本年度獲**摩根士丹利義工隊**的大力支持，為家舍成立補習義工隊，由摩根士丹利的員工為舍員補習，她們每星期都有多位義工到舍，為舍員提供單對單的課堂。即使舍員過往成績欠佳，經過義工隊循循善誘的教導後，成績進步神速！

除此之外，義工隊更舉辦**模擬面試活動**訓練舍員的面試技巧，激發了舍員奮發向上學習的心。我們非常感激**摩根士丹利義工隊**持續的支持！



模擬面試活動

本年度活動

關愛之家：

個人成長活動 — 18 項
文化及康樂活動 — 29 項
義工服務 — 10 次
治療小組 — 17 次
其他類型活動 — 14 項

總共：88 項

延愛之家：

個人成長活動 — 34 項
文化及康樂活動 — 1 項
義工服務 — 2 次
治療小組 — 8 次

總共：45 項

「延愛之家」維修及新工程

「延愛之家」自2014年6月創立，已運作了四年，服務超過60名18至24歲的舍員，為她們提供最長兩年的住宿服務。服務現時由**凱瑟克基金**資助。由於宿舍部份設施老化及損壞，我們正開始翻新有關的設施。

家舍活動

家舍向來注重舍員的成長和心理需要，透過團體活動和治療小組，幫助舍員建立自信，發揮自我。而小組的生活，可加強朋輩支持，互相鼓勵成長。本年度家舍得到多個團體的支持，為舍員開辦各類型活動，令舍員深有體會。在此衷心感謝每一位熱心支持本家舍的義工及團體。



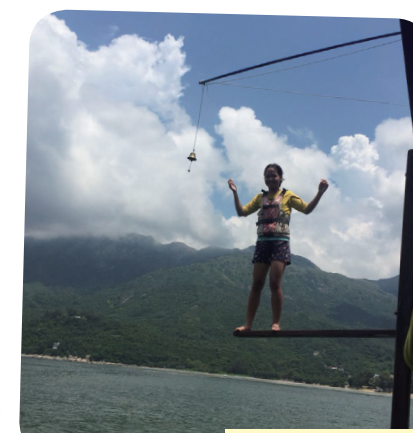
富豪酒店集團 贊助春節聯歡



香港海港扶輪社 贊助「關愛日」



尖沙咀扶輪社 贊助「法式甜品班」



崇德社贊助
歷奇訓練營

籌募經費

家舍並沒有接受社會福利署或公益金的資助。營運經費全仰賴社會各界的熱心支持。本年度家舍透過步行籌款和聖堂募捐籌募得日常開支的經費。「關愛之家」感激眾多人士的參與和幫助，使家舍能夠繼續服務有需要的女童。

家舍更要衷心鳴謝以下的團體贊助了家舍本年度的主要服務經費，為家舍的營運提供了極大的支援：

- 凱瑟克基金
- 南華早報愛心聖誕大行動
- 黃廷芳慈善基金
- 意大利婦女會

謹此我們誠摯感謝每一位支持、關心和愛護我們的各界善長。



「步出·愛」步行籌款



聖堂募捐活動



財政報告

關愛之家經常費收支報告
2017年4月至2018年3月年度

	青衣家舍 2017-2018 港幣 \$	沙田家舍 2017-2018 港幣 \$	青衣家舍 2016-2017 港幣 \$	沙田家舍 2016-2017 港幣 \$
收入				
捐款	925,345.90		680,954.00	0.00
步行籌款	321,155.50		1,182,915.00	0.00
宿費	344,920.00	418,185.00	295,229.00	508,624.00
租金收入	312,000.00		315,000.00	0.00
銀行存款利息及股息	98,963.78		101,739.00	0.00
其他收入	169,267.66	36,000.00	36,000.00	0.00
總數入 \$	2,171,652.84	454,185.00	2,611,837.00	508,624.00
支出				
薪金	1,319,406.00	30,634.80	1,481,332.00	43,807.00
強積金	60,162.30	1,244.24	54,921.00	0.00
膳食	104,485.10		99,006.00	0.00
辦公室行政費	88,603.23		97,101.00	0.00
家舍運作	57,400.70	60,328.24	65,080.00	46,972.00
各項活動	22,089.50	5,425.60	38,983.00	4,779.00
維修保養	29,982.75	35,042.00	50,910.00	2,580.00
租金、差餉及地租	340,300.00	180,000.00	340,300.00	180,000.00
折舊及勾銷	259,204.40		284,600.00	0.00
雜項	6,150.70	15,580.50	11,433.00	12,417.00
總支出 \$	2,287,784.68	328,255.38	2,523,666.00	290,555.00

特別鳴謝

本年度「關愛之家」得到下列人士、商號及慈善機構的贊助及捐款，並在多方面為家舍提供意見和幫助，令我們得以完善服務。謹此鳴謝。

20+ 義工隊
尖沙咀扶輪社
相信愛基金
陳婉珍博士
陳校長補習天地
凱瑟克基金
香港崇德 II 社
香港海港扶輪社
恆生銀行
活健禽畜發展有限公司
信興教育及慈善基金

南華早報愛心聖誕大行動
黃廷芳慈善基金
富豪國際酒店集團
意大利婦女會
維多利亞崇德社
樂餉社
瑪利亞方濟各傳教修會
饒心連基金
摩根士丹利義工團
鄭鄭會計師事務所

(排名不分先後)

此外，我們亦要向眾多義工朋友衷心致謝。他們關懷備至，為舍員籌辦了各項多元化的活動，讓她們有機會探索世界，擴闊視野。



關愛之家
Home Care for Girls