



關愛之家年報 2011 - 2012

Home Care For Girls Annual Report 2011 -2012

地址：沙田排頭村 69 號 電話：2337 7692 傳真：2336 6741

電郵：info@hcgirls.org 網頁：www.hcgirls.org

主席的話

“It is the best of time, it is the worst of time”

這是英國作家查爾斯·狄更斯著作《雙城記》的開卷語。請容我斷章取義，以這句話作開首，因為這句話的意思正是關愛之家這一年來的寫照。

家舍搬遷，是我們近年的困擾。我們堅持為舍員提供一個家庭式的居住環境，所以，過往在選取搬遷單位時有著多方面的考慮。但要尋到一個地理位置方便、價格合理、單位面積足夠容納現時約二十位舍員的住宅，實在不是一件容易的事。碰巧尋到美孚新村的相連單位，滿心歡喜地購入，心想搬遷問題總算告一段落。豈料當我們終於趕及在收樓前搬至新單位時，卻遭到反對和拒絕。為保障舍員的自尊感和心理健康，我們最後選擇放棄入住美孚，轉而在最短的時間內尋找另一暫住之處。職員和舍員箇中的徬徨和無奈，實不足為外人道。那是關愛之家最壞的時代。

然而，最壞的時代，同時也是最好的時代。在我們最徬徨之際，更見各界朋友的關心和鼓勵，無論社會大眾、合作伙伴還是長久支持我們的義工，在那段時間不離不棄地給予幫助和慰問，堅立我們的信心，證明我們的服務是有意義而值得持守的。我們非常感激瑪利亞方濟各傳教修會借出現時沙田會址，助我們解決燃眉之急，令這項服務得以繼續運作。另一方面，我們亦感謝政府部門積極介入，助我們盡快找到合適單位作永久會址之用。

關愛之家的創立從「扶一把」說起，內裡包含何修女對每一位跌倒的少女的愛。其實，「扶一把」的力量，是眾志成城的精神，沒有大家的「扶一把」，我們的服務豈能走到如今。本人謹代表董事會成員向所有支持「關愛之家」的熱心人士致由衷謝意，並答謝中心主任何桂萍修女、各同事、義工、家長及舍員對家舍的貢獻。願我們繼續發揮團結的能量，攜手扶助跌倒受傷的心靈！

2011 - 2012 贊助人及董事局成員

贊助人

何陳婉珍博士

主席

黃馮玉棠女士

副主席

區錦萍女士

義務秘書

李慧芳女士

義務司庫

梁永權先生

董事局成員

謝建泉醫生

嚴中明女士

高德耀先生

蔣棟樑先生

查錫我先生

葉嘉雯女士

何桂萍修女

義務法律顧問

嚴鍾奉蘭律師

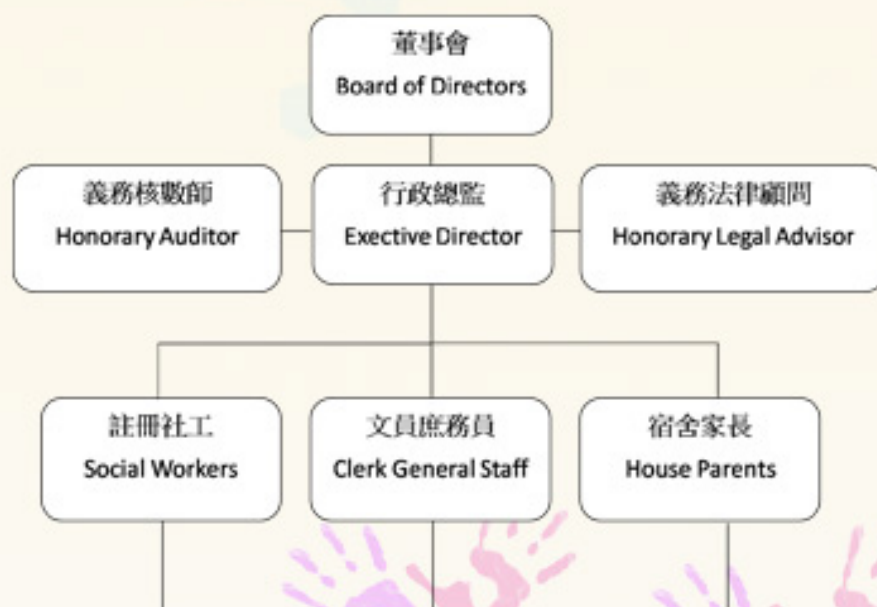
義務核數師

鄭康祺先生

行政總監

何桂萍修女

2011 - 2012 管理架構



2011-2012 服務回顧

入住舍員資料統計

舍員資料

關愛之家在本年度共向四十七位舍員提供服務。當中三十位為本年度之新入住個案，其餘十七位舍員於二零一一年三月三十一日前已入宿；緊急位服務使用者共三位，家舍為她們提供為期一至三個月的短期住宿服務。

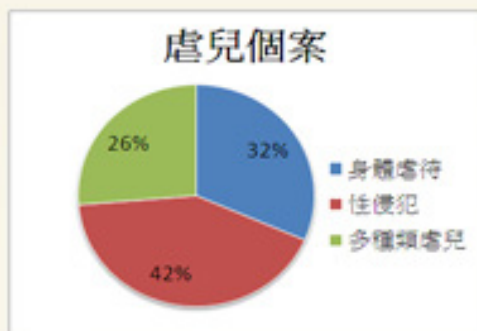
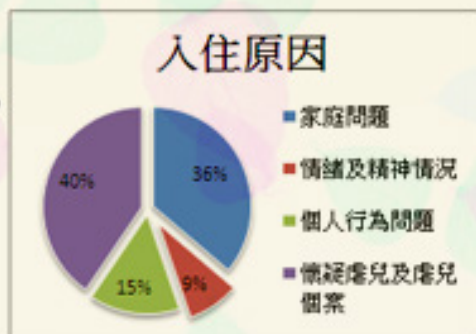
舍員宿期

因家舍只為舍員提供為期一年的住宿服務，故百份之九十六的舍員在關愛之家的宿期均在一年之內。另有百份之四的舍員因特殊情況而未能於一年內回家或尋到其他合適住處，經社工評估需要後，我們會為她們適當地延長宿期以協助她們順利銜接至其他的宿位。



入住原因

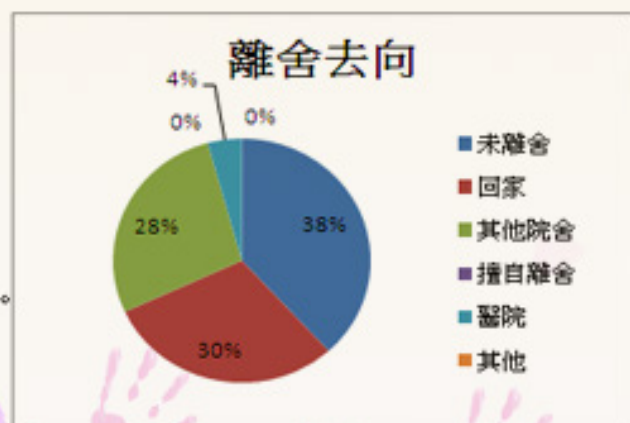
本年度接收的四十七位個案中，因為家庭問題而入住的人數佔總人數的百分之三十六，較去年為低。其次為懷疑虐兒及虐兒個案，佔整體的百分之四十，此類個案人數較去年上升近半成。因個人行為問題而入住之個案佔整體的百分之十五，與去年相約；此外，百分之九是因情緒及精神情況而入住家舍。



在虐兒個案的分類中，百分之三十二的虐兒個案為身體虐待；另有百分之四十二為性侵犯個案；此外，百分之二十六為多種類虐兒個案。

離舍後去向

截至二零一二年三月三十一日，百分之三十的舍員接受家舍服務後能成功地重返家園。其次，百分之二十八舍員獲轉介至其他家舍或作其他住宿安排。另外有百分之四舍員轉往醫院，並交由轉介社工跟進。本年未有出現擅自離舍個案。



2011-2012 服務回顧

專業培訓

鑑於入住個案性質日趨複雜，而虐兒個案數字持續上升。關愛之家於本年九月特意邀請美國認可專業臨床心理輔導員 Linda Lucas 為家舍同工進行培訓。讓同工了解受虐青少年的內心世界、行為表現和情緒反應，以助進行介入工作及提升同工與舍員日常相處的溝通。

今後我們仍繼續提供定期的員工培訓，以提升服務質素。

家舍搬遷

因考慮到保障舍員的自尊感和心理健康，我們已放棄入住位於美孚的單位。並於2011年暫時遷入沙田排頭村69號的一所村屋。

感激瑪利亞方濟各傳教修會借出村屋讓我們暫住。我們已在暫住期間聯絡不同的政府部門以尋找合適的永久會址。因無法入住普通住宅單位，將來家舍的環境可能無法維持既有的家庭住宅模式，但我們仍會積極考慮新家舍的裝修和佈局，盡力維持一個家庭式的氣氛，以提供舒適和有安全感的地方讓舍員入住。



2011-2012 服務回顧

活動回顧

關愛之家一如以往為舍員舉辦多元化的活動，以在各方面培育舍員，發掘她們的潛能。在全年共82項活動中，家舍平均每月舉辦四項文娛康樂活動，包括行山、水上活動、手藝創作、烹飪班、話劇欣賞等；兩項發展及教育性質活動，包括生態認識之旅、生命教育、認識殘疾人士、義工服務、歷奇成長營、內地交流團等。

關愛春茗

聖誕聯歡

暑期水彩畫

行山

關愛漫步行

水上活動

水上活動

交流團

花卉展

此外，我們在本年度舉辦了兩項治療小組，分別為音樂治療及認識情緒的治療小組。我們發現治療性質的活動對於治療舍員的心理創傷有很大程度的幫助，期望日後有更多的資源舉辦此類型的活動。

展望

盡快落實新家舍的地點是來年我們首要解決的事情。我們期望在政府的協助下能尋到一個有足夠面積，交通方便舍員上學的單位。待一切安定之後，我們更希望關愛之家能夠多與區內居民溝通，亦計劃讓舍員參與區內義工服務，使社會大眾了解我們的宗旨和服務，實踐融入社區、共建和諧的目標。

其次，凱撒克基金津助本家舍的三年項目於本年度即將完結，我們非常感激基金會一直以來的支持。而基金會亦願意支持本家舍在未來發展的新項目。鑑於入住個案性質的趨勢有所改變，我們預計未來需要投入更多資源發展臨床心理輔導服務，以幫助治療曾受虐待個案的心理創傷。故此，我們亦正籌備改革家舍個案管理系統，發展多專業介入模式，在個案管理中加入心理治療、家庭輔導和小組治療等目標，以照顧舍員各層面的需要，期望能成功得到凱撒克基金的津助以提升服務的質素。



鳴謝

本年度關愛之家得到各界人士、商號及慈善機構的贊助及捐款，並積極向家舍提供意見，以支持我們提供完善的服務。

我們衷心感謝下列機構/人士給予本家舍的資助及支持(排名不分先後)：

何陳婉珍博士
世界傳道會拿打素基金
凱撒克基金
富豪國際酒店集團
香港海港扶輪社
尖沙咀扶輪社
婦女基金會

此外，眾多義工亦為舍員籌辦多元化的活動，讓舍員有機會探索世界，擴闊視野。關愛之家董事謹此向各單位致深切的謝意。

關愛之家經常費收支報告 2011年4月至2012年3月

		2012 港幣 \$	2011 港幣 \$
收入	捐款	747,056	347,214
	步行籌款	674,347	636,933
	凱撒克基金資助	149,225	596,900
	宿費	267,171	244,297
	銀行存款利息及股息	75,352	49,231
	其他收入	10,147	37,357
	總收入 \$	1,923,298	1,911,932
支出	薪金	1,032,646	935,946
	強積金	34,992	35,965
	膳食	107,986	90,839
	辦公室行政費	43,765	48,940
	家舍運作	38,724	43,793
	各項活動	24,254	37,692
	維修保養	7,584	14,605
	租金、差餉及地租	263,490	46,531
	自置固定資產折舊	321,405	28,286
	雜項	55,891	54,139
	總支出 \$	1,930,737	1,336,736