



關愛之家

Home Care for Girls

2016 – 2017 年報
Annual Report





主席的話

隨著「關愛之家」創辦人兼行政總監何桂萍修女於二零一七年一月一日榮休，董事局及同事在過去一年面臨的挑戰愈加重大，經仔細考慮，董事局決定委任服務了家舍七年的社工黃晶瑩為中心主任，帶領一眾同事延續何修女的服務理念，懷著善牧耶穌的愛去幫助每一位入住家舍的、迷失的、需要陪伴和支援的女孩子。

沙田「延愛之家」因著有凱瑟克基金的贊助，服務已進入第二年，宿位供不應求，我們除了幫助解決女孩的住宿需求外，也提供一個有愛、關懷和陪伴成長的環境，讓她們重拾被愛的感覺。

青衣「關愛之家」的輔導服務計畫也得到凱瑟克基金繼續贊助，為舍員提供適時的輔導和介入。

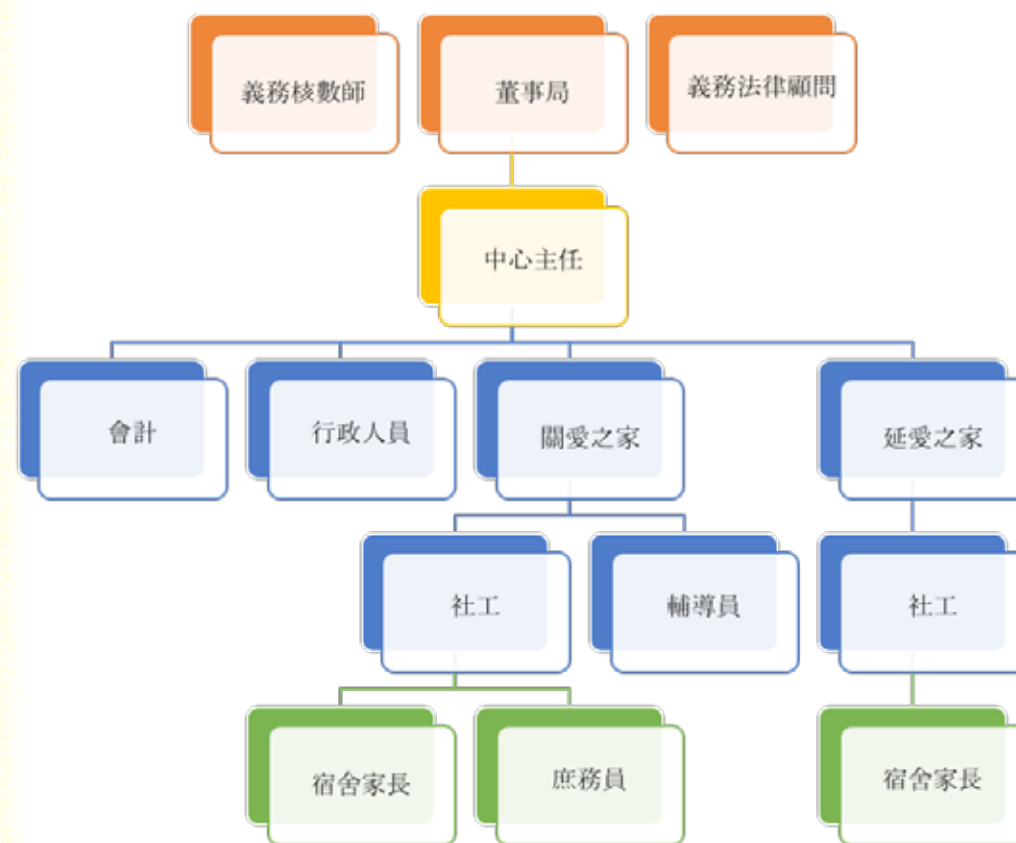
另一個令我們關注的現象是女孩子的經濟情況，特別是居住在「延愛之家」舍員，她們大部份是依靠兼職以維持生計，收入不穩定，而成功被取錄修讀學士或副學士課程的舍員，在繳交種種費用後，面臨極大財困，幸好有善長提供資助，家舍亦成立獎學金獎勵她們。董事局現正研究一些長久資助方式，因為可以預見愈來愈多女孩會面臨類似情形。在此我亦籍機呼籲有心人的慷慨贊助。

去年步行籌款開步禮榮幸獲得時任張建宗局長擔任主禮嘉賓，他非常肯定我們的服務，實是一大鼓舞。

翻閱去年統計資料，「關愛之家」新個案中家庭問題占百分之六十五，受虐個案百分之二十七，當中大部份屬性侵犯，其次是身體虐待；「延愛之家」百分比分別是七十九和二十一。現有提供類似服務的機構嚴重不足，對家舍同事來說，我們提供的深入和專業服務，需要大量時間，以我們有限的經濟來源，他們的薪酬落後於政府雇員，但每一位同事都是懷著一份使命感來幫助這些深受困擾的女孩。去年青衣家舍有百分之五十四舍員回家，成績斐然，對同事們努力的成果，董事局感到非常欣慰，我們會繼續努力，加油。

衷心感謝所有贊助人，義工，董事局成員，同事們，願主祝福你們！

行政架構



董事局成員

永遠榮譽主席 何桂萍修女

主席 李區錦萍女士
副主席 黃馮玉棠女士
義務秘書 李慧芳女士
義務司庫 葉嘉雯女士

董事局成員 謝建泉醫生
嚴中明女士
高德耀先生
查錫我先生
何桂萍修女

義務法律顧問 嚴鍾奉蘭律師
義務核數師 鄭康祺先生

中心主任 黃晶瑩女士

服務回顧



關愛日暨何修女榮休慶典

何修女榮休

「關愛之家」創辦人兼行政總監何桂萍修女於二零一七年一月一日正式榮休，由服務了家舍七年的社工黃晶瑩接任中心主任。何修女於退休後擔任「關愛之家」永遠榮譽主席，在董事局中繼續帶領家舍發展。



治療小組

「輔導服務計劃」

由「凱瑟克基金」撥款贊助的「輔導服務計劃」於二零一六年四月開始，為期三年。在基金的支持下，「關愛之家」聘請了全職駐院輔導員，有效幫助舍員面對家庭及情緒問題，緩減傷害對她們所帶來的影響，在生命旅途上繼續前進。

生涯規劃活動

獲「維多利亞崇德社」及「香港崇德II社」贊助，「關愛之家」成功舉辦了「夢想成真大行動」。舉辦各類生涯規劃活動及「進修基金」的活動，引導舍員不僅反思自己的生命，更以行動實踐自己的夢想，為將來事業及人生作好準備。



藝術治療小組



藝術治療及各類身心治療小組

「關愛之家」十分重視舍員的身心發展，入住家舍的舍員大多經歷過不同的家庭問題，難免帶來不同程度的心靈創傷。家舍每年度舉辦了藝術治療及各類身心治療小組，針對舍員的心靈創傷作出介入，以緩減其影響及紓緩舍員承擔的各種壓力。

「延愛之家」

「延愛之家」獲「凱瑟克基金」的撥款贊助，服務已進入第二年，家舍為十八至二十四歲在學女性提供整全的住宿服務，關懷她們的身心靈需要。在本年度「延愛之家」有超過半年時間均全額住滿，正正反映了社會對此服務的逼切需求。



「延愛之家」職業導向活動



「住家飯」活動

「開飯」活動

「延愛之家」貫徹「關愛之家」的使命，除了給有需要的少女棲身之所外，更希望讓她們體驗到家的溫暖。因此「延愛之家」在本年度舉辦了各類活動，包括各節日活動、「開飯」活動等。蒙「尖沙咀扶輪社」的資助，「延愛之家」每星期均舉辦「開飯」活動，鼓勵舍員們回家舍一起「開飯」，增添家庭氣氛，讓舍員放下繁重的學業及工作，稍作休息，互相支持及感受「家」的溫暖。

本年度活動種類

關愛之家：

個人成長活動 — 4 項
文化及康樂活動 — 20 項
義工服務 — 4 次
治療小組 — 4 次
其他類型活動 — 2 項

延愛之家：

個人成長活動 — 12 項
文化及康樂活動 — 21 項
義工服務 — 2 次
治療小組 — 1 次

「副學士舍員生活津貼」

針對副學士舍員的需要，本年度「延愛之家」蒙「香港崇德II社」資助，成立了「副學士舍員生活津貼」計劃。計劃為就讀副學士之舍員提供了生活津貼，紓緩她們的經濟壓力，使其能更專注在學業。



退修及培訓營

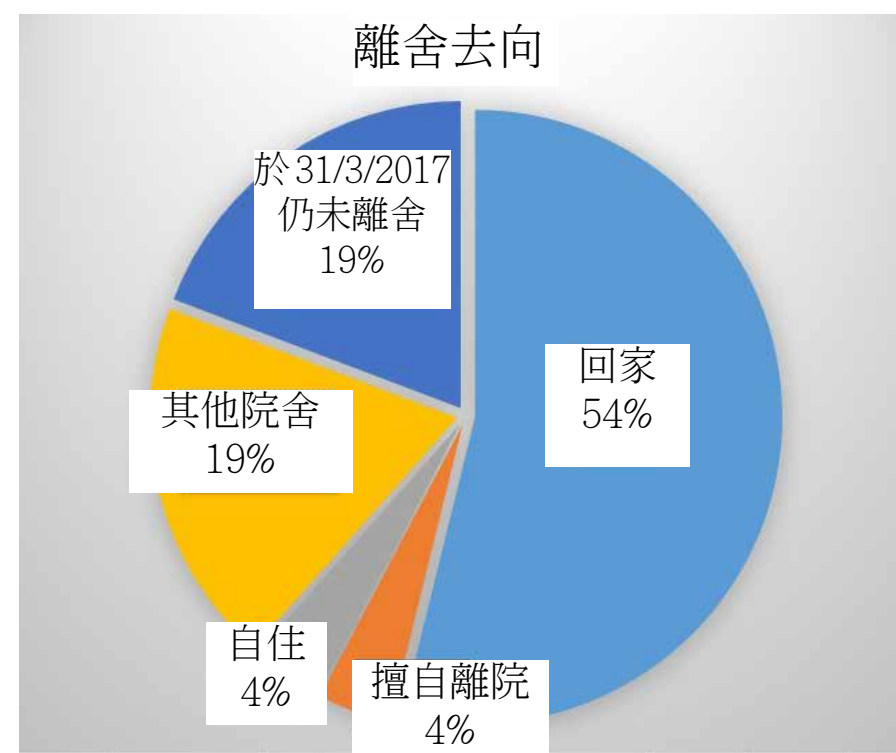
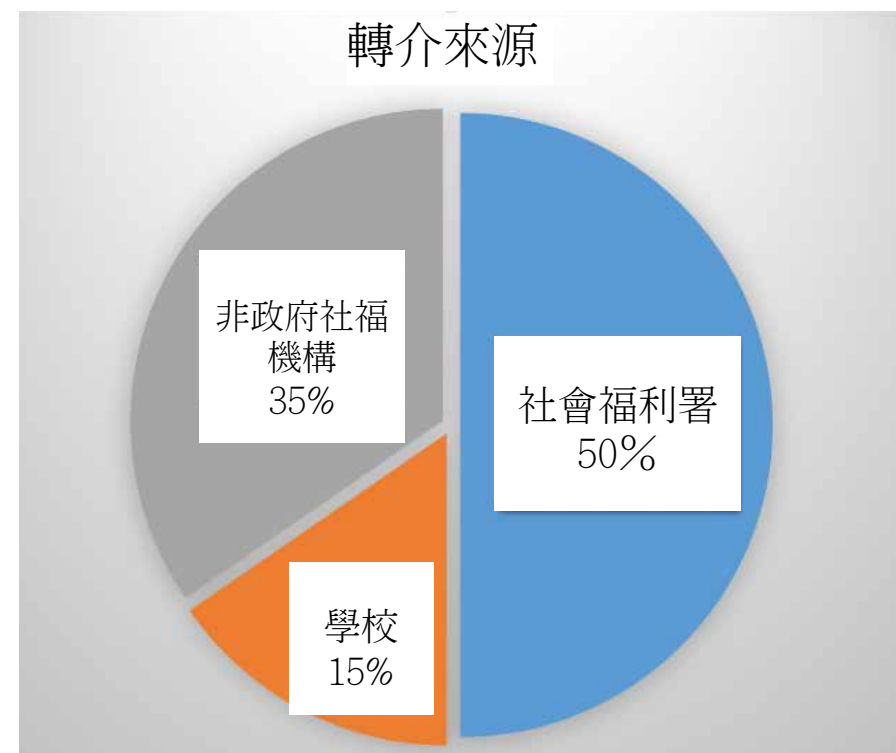
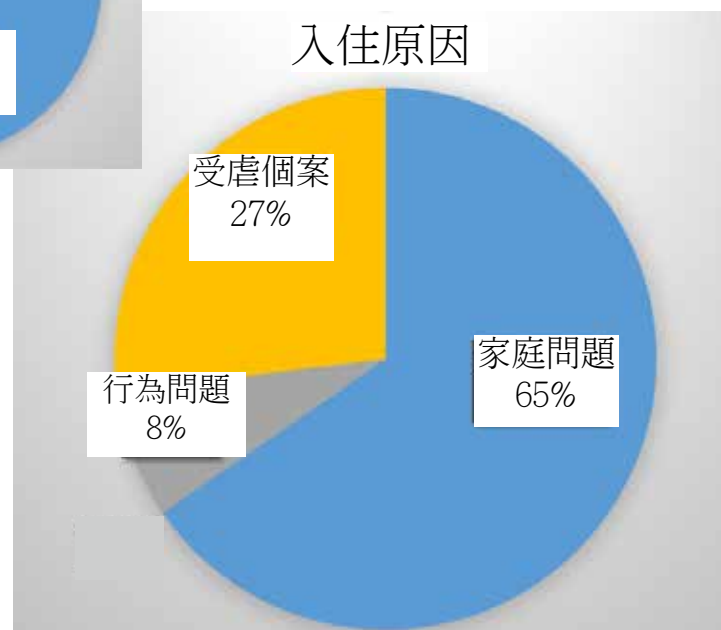
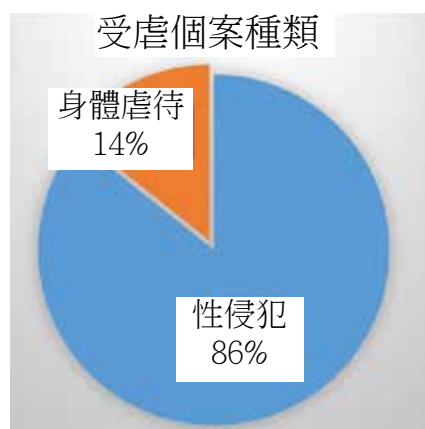
職員培訓日

隨著患有情緒病和特殊學習需要之舍員數目有上升趨勢，前線同工需要更多的專業知識裝備，家舍定期為在職員工進行退修及培訓，從而為此類個案提供更全面的支援。

統計資料

關愛之家

本年度新個案人數：26 人

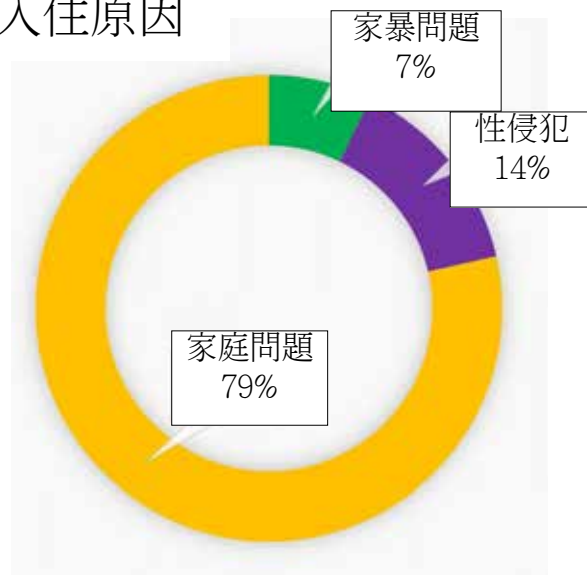


在本年度「關愛之家」共接收了二十六個新個案。當中超過一半的新個案是因家庭問題而入住。虐兒個案則佔總體百分之二十七，數字與往年相若。

在受虐個案的分類中，大部份個案均屬性侵犯個案，其次是身體虐待的個案。

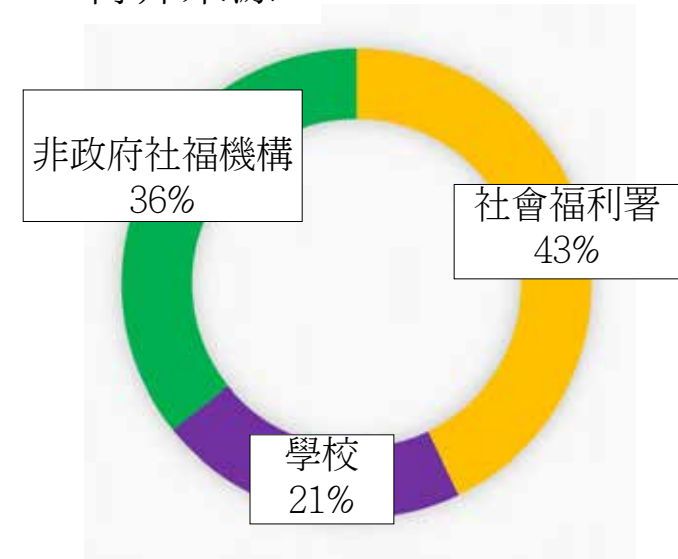
本年度的個案主要是由社會福利署轉介，而其他個案則是由各非政府福利機構及學校轉介。舍員平均入住半年至一年，離舍後去向主要是回家和轉往其他宿舍。

入住原因

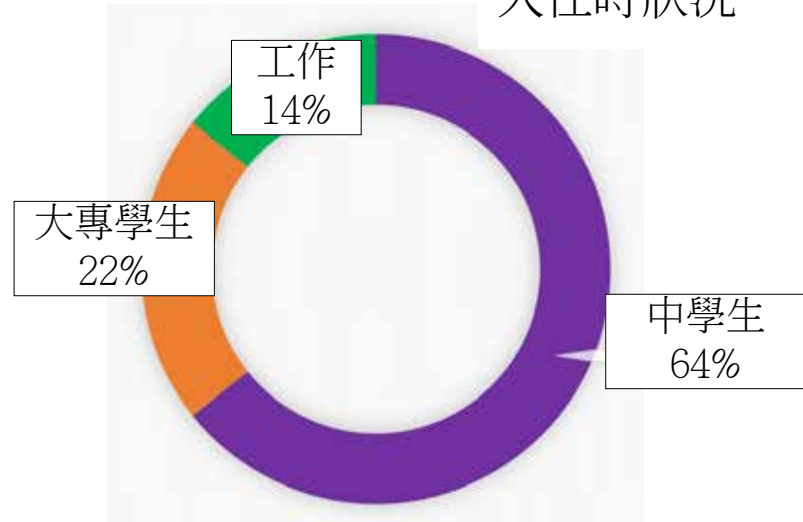


本年度新個案：14 人

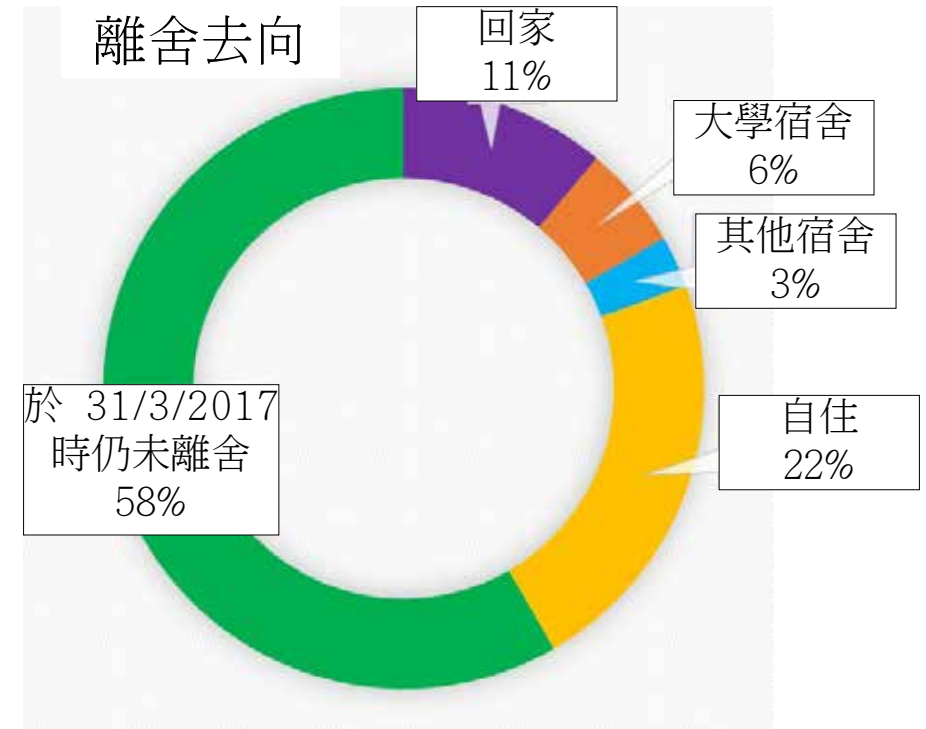
轉介來源



入住時狀況



離舍去向



本年度「延愛之家」一共接收了 14 個新個案，個案主要是因為家庭問題而入住。約兩成個案曾經歷家庭暴力和性侵犯。

與「關愛之家」相似，「延愛之家」的個案主要是由社會福利署轉介，其次是由非政府福利機構和學校轉介。

入住「延愛之家」的個案主要為中學生，其次是就讀專上課程（副學士／學士／高級文憑）的學生，少部份為在職少女。

個案入住「延愛之家」的上限為兩年，宿期屆滿後，部份個案因為成功升上大學，可轉住大學宿舍，少部份人士需要轉介往其他單身人士宿舍。某些個案因為家庭問題得到改善而回家居住，但是大部份個案是選擇租住劏房或與他人分租單位，繼續獨立生活。

財務報告

籌募經費

家舍以自負盈虧的方式運作，並沒有接受社會福利署或公益金贊助。營運經費全仰賴社會大眾的熱心支持。本年度家舍主要透過步行籌款和聖堂募捐的方式募得經費。關愛之家感激眾多人士的參與和幫助，使家舍能夠繼續服務有需要的女童。



本年度步行籌款有幸邀請時任勞工及福利局局長張建宗先生蒞臨主禮

關愛之家經常費收支報告

關愛之家經常費收支報告 2016年4月至2017年3月年度

	青衣家舍 2017 港幣 \$	沙田家舍 2017 港幣 \$	青衣家舍 2016 港幣 \$	沙田家舍 2016 港幣 \$
收入				
捐款	680,954.00	-	997,316.00	-
步行籌款	1,182,915.00	-	930,792.00	-
宿費	295,229.00	508,624.00	323,150.00	394,124.00
租金收入	315,000.00	-	324,000.00	-
銀行存款利息及股息	101,739.00	-	108,856.00	-
其他收入	36,000.00	-	-	-
總數入 \$	2,611,837.00	508,624.00	2,684,114.00	394,124.00
支出				
薪金	1,481,332.00	43,807.00	1,563,238.00	195,223.00
強積金	54,921.00	-	57,939.00	-
膳食	99,006.00	-	81,143.00	791.00
辦公室行政費	97,101.00	-	85,966.00	-
家舍運作	65,080.00	46,972.00	68,541.00	56,408.00
各項活動	38,983.00	4,779.00	59,426.00	-
維修保養	50,910.00	2,580.00	6,329.00	2,500.00
租金、差餉及地租	340,300.00	180,000.00	305,804.00	180,000.00
折舊及勾銷	284,600.00	-	306,020.00	-
雜項	11,433.00	12,417.00	15,773.00	1,564.00
總支出 \$	2,523,666.00	290,555.00	2,550,179.00	436,486.00

特別鳴謝

本年度「關愛之家」得到各界人士、商號及慈善機構的贊助及捐款，並積極為家舍提供意見，以支持我們提供完善的服務。

我們衷心感謝下列機構 / 人士給予本家舍的資助及支持（排名不分先後）：

陳婉珍博士	樂餉社
瑪利亞方濟各傳教修會	饕心連
凱瑟克基金	20+ 義工隊
相信愛基金	摩根士丹利義工團
富豪國際酒店集團	陳校長補習天地
意大利婦女會	恆生銀行
維多利亞崇德社	信興教育及慈善基金
香港崇德 II 社	
香港海港扶輪社	
尖沙咀扶輪社	

此外，眾多義工亦為舍員籌辦多元化的活動，讓舍員有機會探索世界，擴闊視野。「關愛之家」董事局謹此向各單位致深切的謝意。



關愛之家
Home Care for Girls